

Pieta – barokní dřevorezba v levé boční kapli zobrazující oplakávání mrtvého Krista jeho matkou Marií, zvaná též „Panna Maria Bolestná“ (Mt 27, 45–66)

Boží hrob – ve spodní části bočního oltáře napravo je uložena plastika ležícího Kristova těla. Během celé Bílé soboty je zvykem konat tichou modlitbu tzv. „bdění u Božího hrobu“ až do večerních obřadů Velikonoční vigilie, kdy se slaví Kristovo zmrtnýchvstání.

Paškál – velká svíce před oltářem. Symbolizuje vzkříšeného Krista, jehož světlo rozráží temnoty smrti. Na svíci je vidět kříž, který doprovázejí řecká písmena α (alfa) a ω (omega); tato písmena symbolizují, že Kristus je začátek a konec. Do kříže jsou vepsány jednotlivé číslice aktuálního letopočtu jako symbol toho, že Kristus vládne dějinám.

Boční oltáře

Napravo je vyobrazen český mučedník svatý Jan Nepomucký, jak vypomáhá chudé vdově. Nad ním je znázorněn anděl s palmovou ratolestí, která je symbolem mučednictví. Po stranách jsou barokní plastiky dalších českých mučedníků sv. Václava a sv. Ludmily. Nad ústředním obrazem je Palladium – reliéf Madony s dítětem (originál se nachází ve Staré Boleslavi), kterému se připisuje zvláštní ochranná moc nad Českými zeměmi a ke kterému podle barokní legendy svatý Jan Nepomucký putoval.



Nalevo je zobrazen průkopník křesťanského misijního díla, apoštol Indie a Japonska, jeden z nejvýznamnějších jezuitů, svatý František Xaverský. Na obraze podle pražské předlohy z kostela Nejsvětějšího Salvátora v Klementinu sedí světec s křížem v ruce na ostrově San Čoan na misijní cestě do Číny, kde po několika dnech nemoci zemřel. Nad obrazem je znak jezuitů – tři velká zlatá písmena IHS. Je to řecká zkratka slova Ježíš „Iésús Christos“ (Ježíš Pomazaný), později byla vykládána v latině jako zkratka pro „Iesus Hominum Salvator“ (Ježíš, spasitel lidí), nebo „Iesum Habemus Socium“ (Ježíš je náš společník), poslední výklad se stal heslem jezuitského řádu.

At už nás v kostele zaujmou obrazy, architektura, nebo historie, je nutno zmínit, že kostel není jen kulturně-historickou památkou, ale také dědictvím duchovního prostoru, kde může každý návštěvník, tak jako mnohé generace před námi, na chvíli odložit každodenní starosti a začít vnímat věci, které nepomíjejí...



Vydalo město Mnichovice k výročí 880 let od založení obce sázavskými mnichy

Turistické informační centrum
25164 Mnichovice, Masarykovo nám. 83
tel. 323 666 311, e-mail: infocentrum@mnichovice.info
www.mnichovice.info

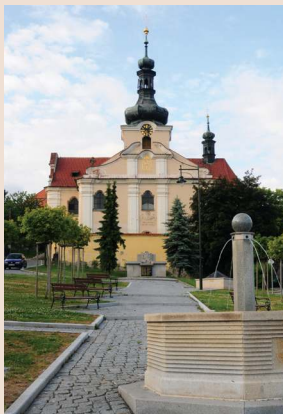
Text L. Topiarzová, foto M. Antušková, grafická úprava Z. Vojtová

Kostel Narození Panny Marie v Mnichovicích



Nedělní mše svatá v 8.30 hod.,
více na www.farnost-mnichovice.cz

Kostel Narození Panny Marie v Mnichovicích



Mnichovická farnost s kostelem Narození Panny Marie patří mezi nejstarší farní osady v kraji. Vznik obce nazvané podle sázavských mnichů je datován rokem 1134. Sázavský opat Silvestr „ve vsi zvané Mnichovice vybudoval baziliku ke cti svatého Michaela a ostatních nebeských kůrů“ (Kosmova kronika). Pověst praví, že zde stál také klášter, respektive hospic, který mohl poskytovat odpočinek poutníkům mezi Prahou a Sázavou.

Postupem času Mnichovice nabývaly na významu, mniši zde pořádali trhy a zakládali rybníky. Románský kostel brzy svou velikostí nedostačoval. Proto byl roku 1330 přestaven na kostel gotický, zasvěcený Narození Panny Marie. U kostela byla postavena fara se stálým knězem dosazovaným ze Sázavského kláštera.

Po požáru roku 1746 došlo k stavbě nynějšího barokního kostela. Vysvěcen byl 8. září 1754 pražským biskupem Antonínem Vokounem. Je to jednolodní, podélný kostel ve stylu selského baroka (mohlo by se jednat o práci Dientzenhoferovy školy) s gotickým pozůstatkem podpěrného systému presbytáře. Kostel je sklenut pěti poli „české klenby“ neboli placky, spočívající na čtyřech meziklenebních pasech. K lodi byly přistavěny dvě protilehlé kaple, k nimž se pojí po obou stranách empory. Jedna z kaplí je zacloněna rozlehlým štítem, který při pohledu z náměstí spolu s věží vytváří zdánlivě hlavní chrámové průčelí. Uprostřed štítu je zazděný výklenek z původní románské baziliky.

Nad hlavním vchodem se nachází znak knížecího rodu Khevenhüller-Metsch z Komorního Hrádku, jímž byl kostel patronálně ošetřován. Je vytesán do červeného nučického pískovce, jehož bylo užito také na všechna ostění. Interiér osvětluje deset oken zaklenutých rokokově lomenými oblouky. Pod hlavním oltářem je krypta z původního gotického kostela.

Na cibulovité věži jsou umístěny dva zvony a mechanické hodiny pocházející z roku 1835. Uprostřed štítu si můžeme povšimnout mariánského monogramu a slunečních hodin s nápisem „Všeho do času, Pán Bůh navěky“.

Za zmínku stojí, že v letech 1837–1864 působil v mnichovickém kostele vlastenecký kněz Vojtěch Vilém Kramerius, syn známého českého nakladatele a buditele Václava Matěje Kramera. Na jeho objednávku byl namalován hlavní oltářní obraz, jeho zásluhou byla postavena škola na náměstí a zřízena knihovna.

Zasvěcení kostela

Svátek Narození Panny Marie se slaví 8. září a patří mezi nejstarší mariánské svátky. Vznikl pravděpodobně v 6. století v Jeruzalémě. V Písmu není o Mariině narození ani jejich rodičích žádná zmínka, ale Jakubovo protoevangelium ze 2. století (považované církevní tradicí za apokryf) popisuje Mariino dětství. Odtud se také dovídáme o jejich rodičích, Jáchymovi a Anně.



Jméno Joachim je vykládáno jako „příprava na Pána“ a jméno Anna jako „milostná, laskavá“. Manželé výtěžek svého hospodářství spravedlivě dělili mezi jeruzalémský chrám, pomoc chudým a vlastní potřeby. Byli však považováni za neplodné a chrámoví kněží proto dokonce jednoho dne z toho důvodu odmítli přijmout oběti, které chrámu přinesli. Hluboce ponížený Jáchym odešel do pouště, kde se postil a modlil k Bohu. Po čtyřiceti dnech se mu zjevil anděl a oznámil mu, že jeho modlitby byly vyslyšeny, a slíbil jim narození dítěte. Ve vysokém věku se jim pak narodila dcera, které dali jméno Marie.

Oltářní obraz Narození Panny Marie z roku 1838 je od pražského malíře a restaurátora Václava Markovského. Je zasazen v barokním oltáři s ostatky sv. Gaudencia a sv. Celestýna. Po stranách jsou plastiky sv. Jáchyma, sv. Anny, sv. Antonína z Padovy a sv. Jana Nepomuckého.

Kazatelna

Unikátně ztvárněná kazatelna v podobě rozevřené velrybí tlamy je dílem barokního sochaře a řezbáře Lazara Widemanna, k jehož nejvýznamnějším dílům patří výzdoba nedalekého kostela sv. Havla v Poříčí nad Sázavou. Na řečništi kazatelny je reliéf proroka Jonáše vrženého do moře, který odkazuje na starozákonní příběh. Kazatel stojící jako v tlamě ryby připomíná Jonáše kázajícího Ninivským.

Prorok Jonáš je hlavní postavou stejnojmenné biblické knihy. Jonáš, aby nemusel uposlechnout Božího hlasu, který ho žádal hlásat v hříšném městě Ninive blížící se Boží soud, uprchl na moře. Chtěl se odplavit do Taršíše, ale Bůh seslal na loď obrovskou bouři. Námořníci poznali, že je to vše kvůli Jonášovi, a proto ho

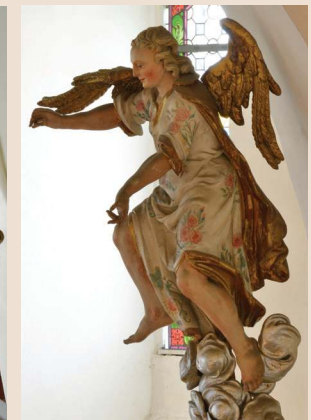


hodili do moře. Spolkla ho velká ryba a po třech dnech ho na Boží příkaz vyplivla zpět na souš. Jonáš tedy uposlechl a šel do Ninive, kde kázal, že Bůh město zničí a nikdo nepřžije. Obyvatelé se začali kát a Bůh město ušetřil.

Jonáš se stal častým uměleckým námětem, neboť kromě výše popsaného příběhu se stal v křesťanském chápání předznamenáním Krista – jako Jonáš byl tři dny v břichu ryby a pak byl osvobozen, tak i Kristus po třech dnech v hrobu vstal z mrtvých. (Mt 12, 38–40)

Christologická témata

Zvěstování – barokní plastiky anděla Gabriela a Panny Marie po stranách triumfálního oblouku – anděl zvěstuje Panně, že se jí narodí Syn Boží (Lk 1, 26–38)



Křest Páně – barokní sousoší Ježíše a Jana Křtitele s Duchem svatým v podobě holubice nad nimi (Mt 3, 13–17) naproti kazatelně, pod výjevem cínová křtitelnice ze 16. století z dílny významného českého zvonaře Briekého z Cimperka

Křížová cesta – cyklus čtrnácti obrazů malíře Josefa Schustera z 19. století podle předlohy křížové cesty malíře Josefa Führicha ve vídeňském kostele sv. Jana Nepomuckého. Výjevy tradičně znázorňují cestu Ježíše od Pilátova soudního stolce až na jeruzalémské popraviště zvané Golgota (Jan 18, 1–19, 37)